

CROWN LINE

Garment steamer



Model : GS-443

220-240 V 50-60Hz 2000W

كراون

مكواة بخار للملابس



الموديل: GS-443

240-220 فولت ، 50-60 هرتز ، 2000 واط

General Safety Guidelines

1. Read the user manual before operating any appliance or equipment
2. To avoid risk of electric shock, do not immerse the equipment in water or use it in damp conditions.
3. While plugging or unplugging a power cord, hold it by the plug. Never pull it by the cord.
4. Do not operate any equipment with a damaged power cord.
5. Check the voltage available at your home and ensure that it matches the voltage mentioned on your appliance before switching it on.
6. Do not attempt to repair the unit in case of any malfunction. Always take it to an authorized service centre.
7. Always keep the unit on a dry and flat surface.
8. Do not use any attachments other than the ones supplied by or specified by the manufacturer.
9. Always unplug the unit from the power source during lightning and thunder storms or when the unit is not used for a long period of time.
10. Never leave the unit unattended while in operation especially when children are around.
11. All the equipments are for household use only. Do not use it for commercial purposes.
12. Appliances and equipment are designed for indoor use. Do not use them outdoors unless specifically mentioned in the instruction manual.
13. Do not connect the equipment to an extension cord or multiple socket adaptor. Always connect the unit to the main socket. This is to prevent short circuits and sparking which can shorten the life of the unit.
14. Do not let the power cord to hang over the edge of the table or work surface since a sharp edge can damage the cable over a period of time. Do not let it get tangled or come into contact with a hot surface.
15. The units can be cleaned with a damp cloth and immediately wiped dry. Do not use detergents or chemical cleaning agents to clean the unit
16. Never touch any appliance or equipment with wet or damp hands.
17. If power cord is damaged ,please replaced by the service center or the person who designated by the manufacturer or a qualified person to avoid electric shock .

2

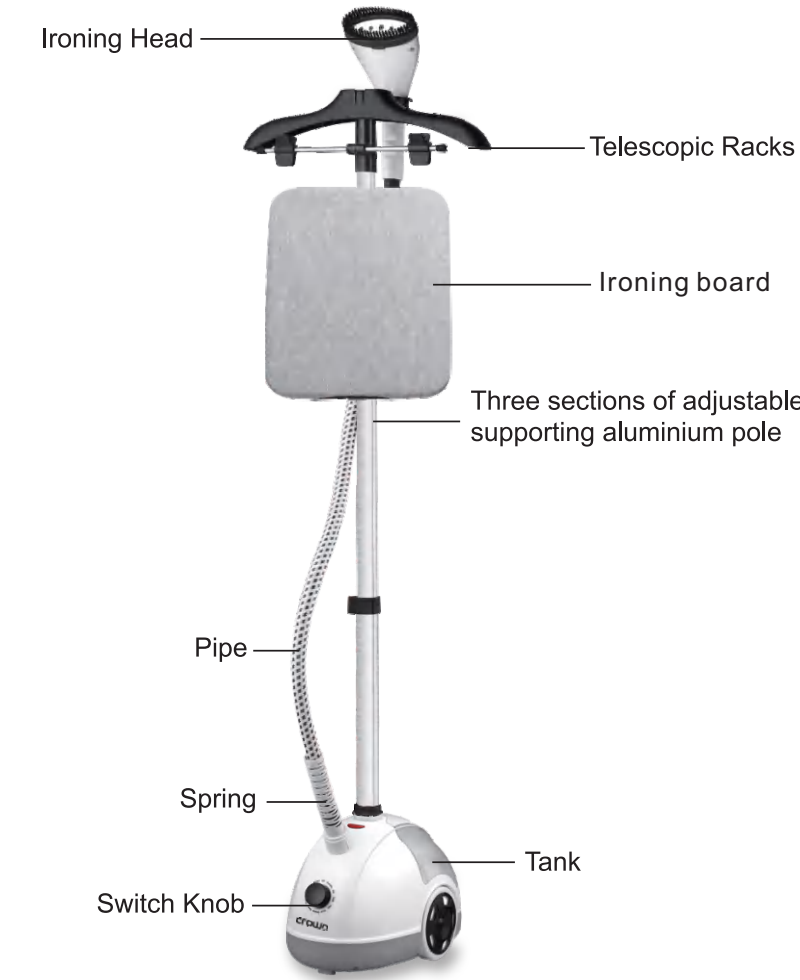
دليل المستخدم

يجب قراءة هذا الدليل بعناية قبل الاستخدام والإحتفاظ به في مكان آمن.

إرشادات السلامة العامة

1. يجب قراءة دليل المستخدم قبل تشغيل أي جهاز أو معدات.
2. عدم غمر الجهاز في الماء أو استخدامه في ظروف رطبة لتجنب خطر التعرض لأي صدمة كهربائية.
3. عند توصيل أو فصل سلك التيار الكهربائي، يجب إمساك السلك من القابس وعدم سحبه إطلاقاً.
4. عدم تشغيل أي جهاز يسلك تيار كهربائي نائف.
5. التحقق من الجهد الكهربائي المتوفر داخل المنزل والتأكد من مطابقته للجهد المذكور على الجهاز قبل تشغيله.
6. عدم محاولة إصلاح الجهاز في حالة حدوث أي عطل بل يجب عرضه دائماً على مركز خدمة معتمد.
7. الإحتفاظ بالجهاز دائماً على سطح جاف ومستوي.
8. عدم استخدام أي ملحقات غير تلك التي توفرها أو تحددها الشركة المصنعة.
9. فصل الجهاز دائماً عن مصدر التيار الكهربائي أثناء العواصف الرعدية أو البرق أو في حالة عدم استخدامه لفترة طويلة.
10. عدم ترك الجهاز من دون مراقبة أثناء التشغيل خاصة عند وجود أطفال.
11. صممت جميع الأجهزة للاستخدام المنزلي فقط وبالتالي لا يجوز استخدامها للأغراض التجارية.
12. صممت جميع الأجهزة معدات أجهزة لغايات الاستخدام الداخلي وينبغي عدم استخدامها في الهواء الطلق ما لم يرد ذلك تحديداً ضمن دليل المستخدم.
13. عدم توصيل الجهاز بسلك توصيلة كهربائية أو محول متعدد المقابس بل بتعين توصيله دائماً بالمقبس الرئيسي لمنع حدوث أي قصر كهربائي أو شرارة قد تقلل من عمر الجهاز.
14. عدم ترك سلك التيار الكهربائي معلقاً على حافة طاولة أو لوح تحضير طعام لأن الحافة الحادة قد تؤدي إلى إتلاف الكابل مع مرور الوقت. والحرص على عدم تشارك سلك التيار الكهربائي أو ملامسته سطح ساخن.
15. يمكن تنظيف الجهاز بقطعة قماش مبللة وتجفيفها على الفور . عدم استخدام المنظفات أو مواد التنظيف الكيميائية لتنظيف الجهاز.
16. عدم لمس أي جهاز أو معدات مبللة أو رطبة.
17. إذا كان سلك الطاقة تالفاً وجب استبداله من خلال مركز الخدمة أو الشخص الذي تعينه الشركة المصنعة أو في مؤهل لتجنب أي صدمات كهربائية.

COMPONENT NAME:

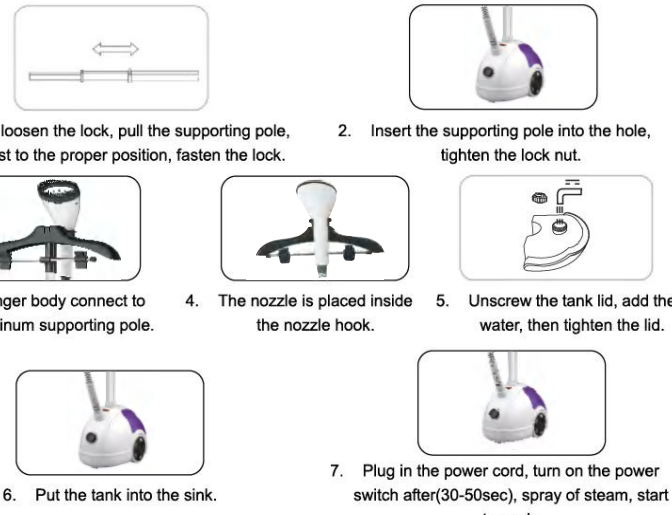


3

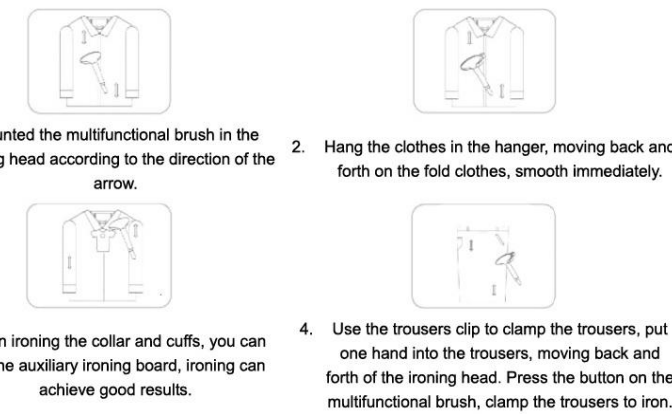
اسماء العناصر المكونة للجهاز



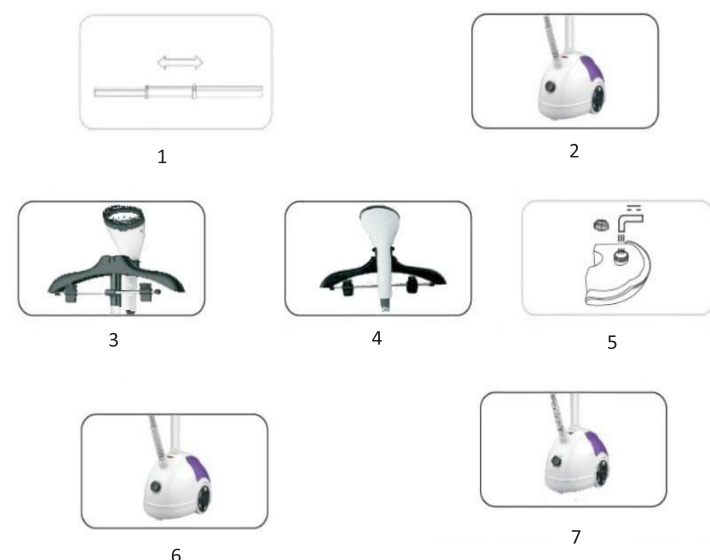
PRODUCT INSTALLATION



ACCESSORIES INSTALLATION AND USE



4



تركيب الجهاز

1. بعد فك القفل يجب سحب العمود الداعم وضبطه على الوضع المناسب ثم تثبيت القفل.
2. إدخال العمود الداعم في الفتحة وإحكام ربط صامولة القفل.
3. توصيل جسم الشماعة بالعمود الداعم المصنوع من الألومنيوم.
4. الفوهة موضوعة أصلاً داخل شماعة الفوهة.
5. فك غطاء الخزان وإضافة الماء، ثم إحكام إغلاق الغطاء.
6. وضع الخزان في الحوض.
7. توصيل سلك التيار الكهربائي ثم إدارة مفتاح التشغيل بعد (30-50 ثانية) ويبدأ البخار يتدفق.

COMMON FAULTS AND ANSWERS

phenomenon	reason	treatment
Does not work	<ul style="list-style-type: none"> Whether power cord plugged Whether switch is burned 	<ul style="list-style-type: none"> Please check and maintenance by professionals
No steam, but the switch lights	<ul style="list-style-type: none"> Heater damage Thermal fuse damage Thermostat damage 	<ul style="list-style-type: none"> Replace the heater Replace the thermal fuse Replace the thermostat
Steam is too small	<ul style="list-style-type: none"> Whether the tube is clogged by scale Whether the voltage is too low 	<ul style="list-style-type: none"> Clean by the professional detergents Assemble the stable voltage power supply
Tank deformation	<ul style="list-style-type: none"> Whether adding hot water 	<ul style="list-style-type: none"> Continued use or replacement of the tank
Hot steam in tank	<ul style="list-style-type: none"> Whether the tube is clogged by scale Steam conduit bend or stem jet clogging 	<ul style="list-style-type: none"> Clear scale Straight steam conduit Do not clog the steam jet
Nozzle leakage	<ul style="list-style-type: none"> Whether the nozzle broken When operating, let the nozzle below the horizontal 	<ul style="list-style-type: none"> Replace the nozzle Lift the nozzle and straight steam conduit
Handle split	<ul style="list-style-type: none"> Not lock the buckle or the buckle damaged 	<ul style="list-style-type: none"> Re-lock the buckle or replace the handle
The sound from the steam conduit	<ul style="list-style-type: none"> Whether the steam conduit bended When operating , let the nozzle below the horizontal 	<ul style="list-style-type: none"> Lift the nozzle and straight steam conduit

1. This appliance can be used by children aged from 8 years and above and persons with reduced physical, sensory or mental capabilities or lack of experience and knowledge if they have been given supervision or instruction concerning use of the appliance in a safe way and understand the hazards involved. Children shall not play with the appliance. Cleaning and user maintenance shall not be made by children without supervision.
 2. If the supply cord is damaged, it must be replaced by the manufacturer, its service agent or similarly qualified persons in order to avoid a hazard.
 3. Care should be taken when using the appliance due to the emission of steam.
 4. Unplug the appliance during filling and cleaning. (EN: A11)
- The fabric steamer must not be left unattended while it is connected to the supply mains
The fabric steamer is not to be used if it has been dropped, if there are visible signs of damage or if it is leaking
Keep the fabric steamer and its cord out of reach of children less than 8 years of age when it is energized or cooling down.
- This appliance is not intended for use by persons (including children) with reduced physical, sensory or mental capabilities or lack of experience and knowledge, unless they have been given supervision or instruction concerning use of the appliance by a person responsible for their safety
Children should be supervised to ensure that they do not play with the appliance

5



تركيب واستخدام الملحقات

1. تثبت الفرشاة متعددة الوظائف في رأس الكي حسب اتجاه السهم.
2. تعليق الملابس على الشماعة وتحريكها ذهاباً وإياباً على الملابس المطلوبة ثم القيام بتنعيمها على الفور.
3. عند كي البالة والأكمام يمكن استخدام لوح الكي الإضافي للحصول على نتائج كي ممتازة.
4. استخدام مشبك البنطال لتثبيت البنطال ووضع يد واحدة داخل البنطال وتحريك رأس الكي ذهاباً وإياباً والضغط على زر الفرشاة متعددة الوظائف ثم تثبيت مكواة البنطال.

الاعطال الشائعة ومعالجتها	السبب	المعالجة
الجهاز لا يعمل	سواء كان سلك التيار الكهربائي موصلاً أو كان المفتاح محرفاً	يجب فحصه من خلال فنيين متخصصين.
لا يوجد بخار ولكن المفتاح يمضاء البخار قليل جداً	تقف السخان ومنظم الحرارة والمصهر الحراري ومنظم الحرارة	استبدال كل من السخان والمصهر الحراري ومنظم الحرارة
تشوه الخزان بخار ساخن في الخزان	سواء كان الأنبوب مسدوداً بالمقياس أو كان الجهد منخفضاً جداً	تنظيف مواد تنظيف احترافية وتجميع مصدر تيار كهربائي بجهد ثابت.
سواء إضافة ماء ساخن، قفور أو انثناء أنبوب البخار أو انسداد فوهة البخار.	سواء كان الأنبوب مسدوداً بترسبات إزالة الترسبات وتقوميب أنبوب البخار في حال وجود عطل في الفوهة.	أو الاستمرار في استخدامه أو استبداله
تسرب من الفوهة	سواء كان الأنبوب مسدوداً بترسبات إزالة الترسبات وتقوميب أنبوب البخار في حال وجود عطل في الفوهة.	إزالة الترسبات وتقوميب أنبوب البخار وعدم سد فوهة البخار.
انفصال المقبض صوت صادر من أنبوب البخار	الإبزيم غير محكم أو تالف.	عند التشغيل يجب إبقاء الفوهة في وضع أفقي ثم إعادة تركيب الفوهة ورفعيها وإعادة توجيه أنبوب البخار.
	إثناء البوب البخار.	إعادة إغلاق الإبزيم أو استبدال المقبض عند التشغيل يجب إبقاء الفوهة أسفل المستوى الأفقي ورفعيها وإعادة أنبوب البخار إلى وضعه المستقيم.